

Nouveaux Coléoptères de la faune française

(troisième note) (1)

par le D^r H. NORMAND.

Bathyscia talpa, nov. sp. — *B. asperulae* Fairm. *simillima sed major; elytra angustiora, postice magis attenuata.*

♂. *Pedes anteriores valde dilatati, tibiis fere duplo latiores.* — Long. : 1,6-1,9 mill.

Allongé, roux testacé, à pubescence dorée, plus serrée sur les élytres. Tête courte, brillante, à peine ponctuée; antennes atteignant le bord postérieur du corselet chez le ♂, plus courtes chez la femelle, deux premiers articles presque égaux, allongés, une fois et demie à

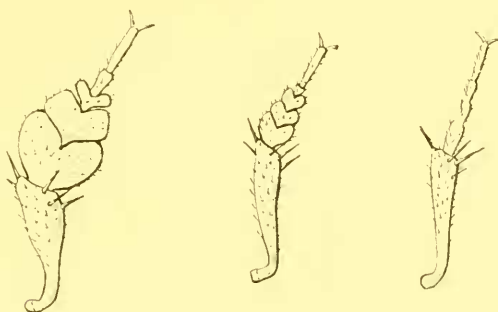


Fig. 1. — *B. talpa* ♂. Tibia et tarse antér. droits. Fig. 2. — *B. asperula* ♂. Tibia et tarse ant. droits. Fig. 3. — *B. taina* ♀. Tibia et tarse antér. droits.

deux fois plus longs que larges, 3, 5 et 6 plus étroits, un peu allongés. 4 de moindre dimension, les autres articles variables suivant le sexe et les races, épaissis, coniques, formant massue; 7, 9 et 10 presque égaux, 8 plus étroit et plus court, 11 une fois 1/2 plus long que large. — Corselet brillant, plus ou moins finement ponctué, transversal, un peu plus large que les élytres, bords régulièrement incurvés, angles postérieurs aigus, prolongés en arrière. — Élytres allongés, à ponctuation râpeuse et serrée, leur plus grande largeur à l'épaule, atténués ensuite

(1) *Bull. Soc. ent. Fr.* [1906], p. 105 et 291.

progressivement jusqu'au sommet, suture plus ou moins déprimée à la base, échancrée à l'extrémité. — Pattes courtes, assez robustes, tarsi intermédiaires et postérieurs allongés. — Carène mésothoracique ne dépassant pas en arrière le bord postérieur des hanches intermédiaires, abaissée en avant en pente relativement peu abrupte.

♂. Le mâle, un peu moins élancé que la ♀, présente un caractère remarquable dans l'énorme dilatation des tarsi antérieurs. Cette dilatation, d'ailleurs variable suivant les individus, atteint parfois le double de la largeur du tibia dont l'extrémité est elle-même fortement épaissie.

Cette espèce n'a encore été rencontrée que dans l'Ariège. M. Dödero a bien voulu m'offrir deux des exemplaires qu'il avait pris aux environs de Massat. Je l'ai recueillie, pour ma part, d'abord à Nescus, à l'entrée de la grotte de Ferrobac, puis à Serres, en criblant la terre au pied des arbres. Les exemplaires provenant de ces localités diffèrent entre eux et pourraient presque constituer autant de variétés distinctes :

Le type, de Nescus, de taille plus forte et plus élancée, a les articles antennaires plus allongés, le corselet à peine ponctué mais fortement alutacé, les élytres proportionnellement plus longs, couverts de rugosités plus ou moins disposées en séries transverses, la suture à peine échancrée à l'extrémité.

Ceux de Massat, voisins du type, sont plus petits, les articles antennaires plus courts, le corselet plus ponctué et les élytres plus finement granulés.

Ceux de Serres ont le thorax plus lisse, moins ponctué, les élytres assez granuleux et la suture fortement échancrée.

B. talpa est extrêmement voisin de *B. asperula* Fairm. dont il se distingue par sa taille plus grande, son corselet à bords régulièrement incurvés, ses élytres plus rétrécis postérieurement, sa carène mésothoracique moins abrupte, ses épipleures moins prolongés en arrière et enfin par les caractères tarsaux du ♂.

Malgré ces différences, je penserais volontiers que nous avons affaire ici à une race particulière de *B. asperula*; mais, jusqu'à présent, je n'ai pu observer de passage entre les deux formes et, en attendant, j'ai cru devoir les séparer spécifiquement.

Leptotyphlus Mayeti, nov. sp. — *Filiformis, testaceus, caput thoraxque simplicia, antennae decem-articulatae, segmentum abdominis sextum longius*. — Long. : vix 1 mill.

Étroit, allongé, filiforme, à peine dilaté postérieurement, entière-

ment d'un fauve brillant avec quelques poils épars. — Tête allongée, quadrangulaire, à bords très légèrement arrondis, ponctuée latéralement, à peine déprimée au milieu; une série transversale de points derrière les antennes; deux ocelles en avant du vertex. — Antennes de dix articles, 1 épais, oviforme, plus long que large; 2, de même largeur, carré; 3, à peine transverse, le plus étroit de tous; les suivants transverses, 4 et 6 égaux plus étroits que 5 et 7; 8 et 9 deux fois plus larges que longs; 10 conique, très volumineux, plus large que les précédents, formé, sans doute, de deux articles soudés ensemble. — Corselet oviforme, aussi long que la tête, rétréci à la base, non sillonné, légèrement déprimé au milieu, éparsément ponctué et bordé de poils courts. — Élytres à ponctuation diffuse, aussi longs que larges, plus étroits et plus courts que le corselet, fortement rétrécis à la base, coupés carrément à l'extrémité. — Abdomen également peu ponctué, un peu étranglé à la base, segments dorsaux coniques, rebordés, le 5^e visible presque une fois et demie plus long que le 6^e et que les précédents. — Pattes petites, robustes.

Un seul exemplaire, pris en même temps que *Leptotyphlus exilis* Rey et *Mayetia sphaerifera* Rey, à Port-Vendres, près du fort Bear, en criblant, après dessiccation, de la terre détremnée; février 1906.

Cet insecte a droit à une place absolument à part, parmi les diverses espèces de *Leptotyphlus* dont l'éloignent le nombre des articles des antennes, l'allongement du 5^e (et non du 6^e) segment dorsal de l'abdomen et la structure relativement simple de la tête et du corselet.

Ses antennes de 10 articles devraient le faire placer près des *L. sublaevis* Fauv. et *L. Grouellei* Fauv.; mais on peut se demander si la division des *Entomoculia*, établie par Croissandeau (*Le Coléoptériste* [1891], p. 149) répond bien à une réalité.

Les planches de ce travail sont loin de correspondre aux descriptions, — elles donnent en effet 11 articles antennaires au *sublaevis* et 10 au *Revelierei* — et il est fort difficile de trancher la question sans avoir sous les yeux les *types* des différentes espèces.

Je suis particulièrement heureux de pouvoir dédier ce nouveau Staphylinide à mon excellent ami et compagnon de chasse M. le professeur Valéry Mayet, à qui la faune hypogée doit tant de découvertes intéressantes.